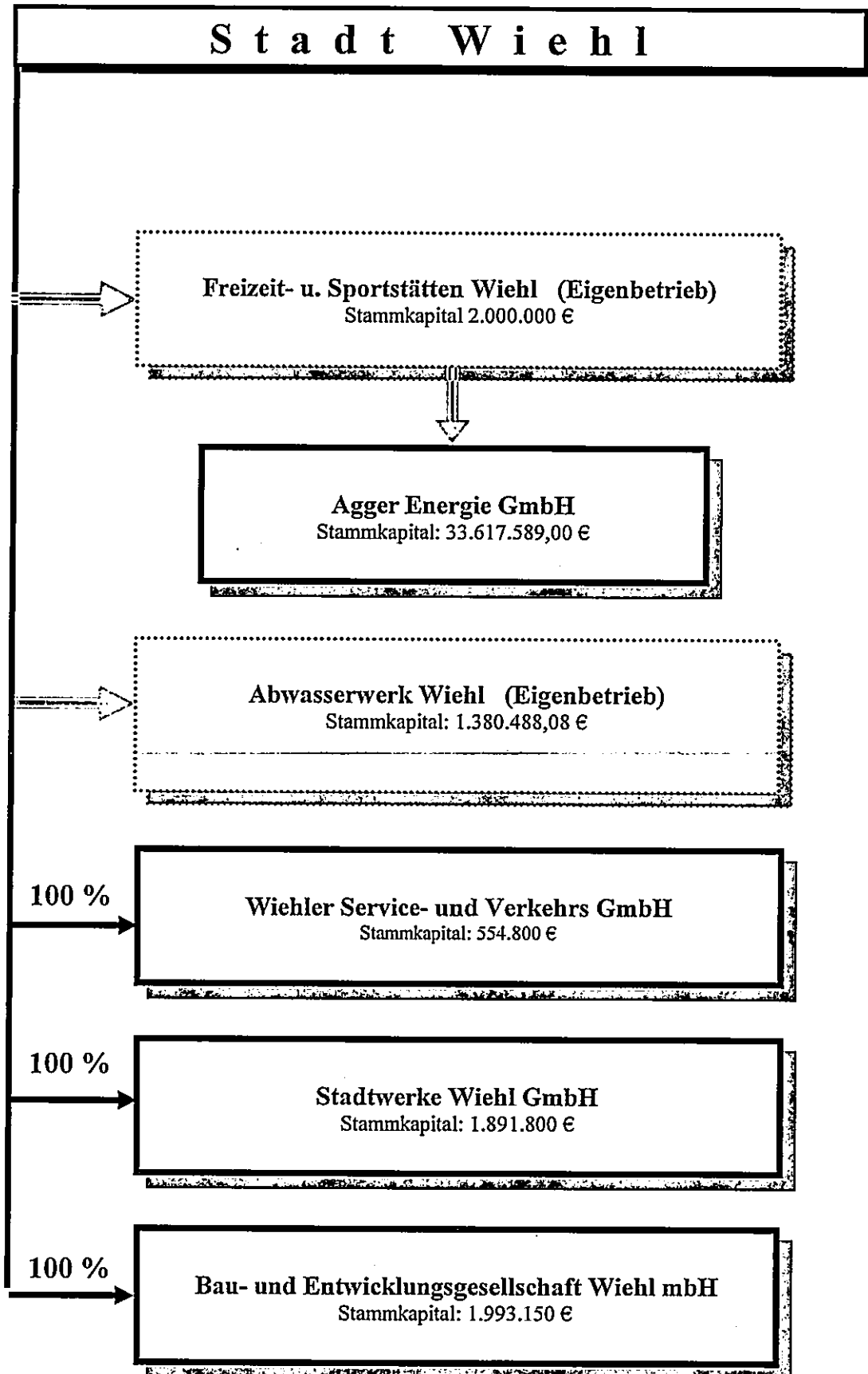


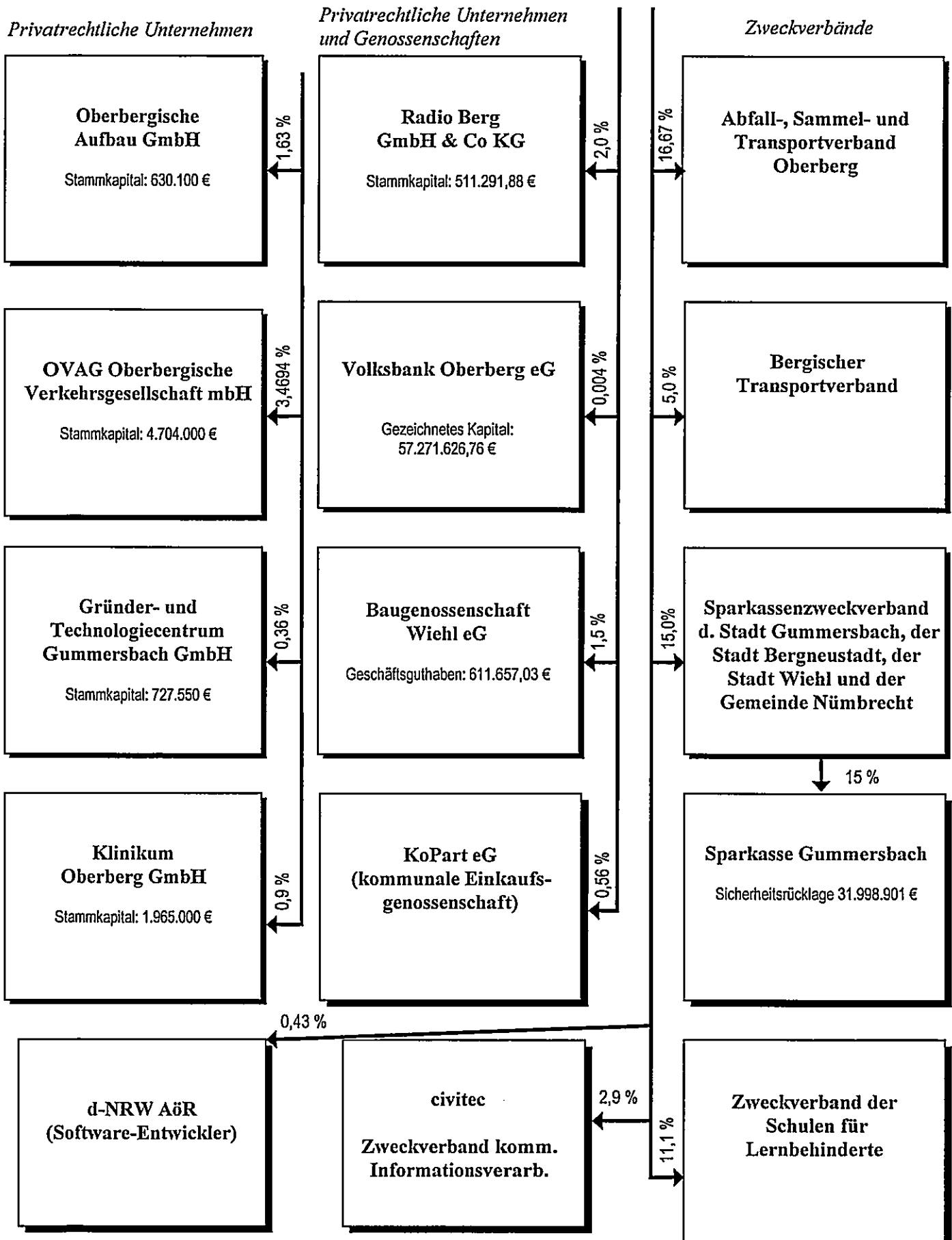
**Beteiligungsbericht**  
**der Stadt Wiehl**  
**gem. § 117 GO**

**per 31.12.2019**



# Übersicht über weitere Beteiligungen

## Stadt Wiehl



## Bürgschaftsübernahmen durch die Stadt Wiehl

Angaben in TEUR

Objekt	ursprünglich verbürgtes Darlehen	Bürgschafts- stand zum 31.12.2018	Bürgschafts- stand zum 31.12.2019
--------	----------------------------------------	-----------------------------------------	-----------------------------------------

Bau- und Entwicklungsgesellschaft mbH Wiehl			
Talblick Dachgeschoss	368	86	75
Bahnhof Wiehl	<u>400</u>	<u>400</u>	400
	<u>768</u>	<u>486</u>	<u>475</u>
Stadtwerke Wiehl GmbH			
Wirtschaftsjahre 1992+1993	511	103	68
Wirtschaftsjahr 1995	944	465	425
Tiefgarage Weiherplatz	2.523	1.303	448
Wirtschaftsjahr 2000	511	219	201
Wirtschaftsjahr 2001	148	66	61
Wirtschaftsjahr 2002	841	414	378
Wirtschaftsjahr 2005	670	419	389
Wirtschaftsjahr 2010	1152	1056	1008
	<u>7.300</u>	<u>4.045</u>	<u>2.978</u>
Kreiskrankenhaus Waldbröl			
Bürgschaft 1	63	30	26
Bürgschaft 2	304	258	245
Bürgschaft 3	59	33	32
	<u>426</u>	<u>321</u>	<u>303</u>

# I. Mehrheitsbeteiligungen

## 1.) Stadtwerke Wiehl GmbH

Eintragung ins Handelsregister: 17.09.1992 (vorher Wasserwerk)

### **Ziel der Beteiligung und Angaben über die Erfüllung des öffentlichen Zwecks**

Gegenstand des Unternehmens ist die Versorgung mit Wasser, Gas, Elektrizität und Wärme sowie die weitere wirtschaftliche Tätigkeit im Rahmen der gemeindlichen Daseinsvorsorge.

Tatsächlich ausgeführt: Parkraumbewirtschaftung.

Die Wasserversorgung wurde per Betriebsführungsvertrag der Gasgesellschaft Aggertal mbH unterstellt, heute AggerEnergie GmbH.

**Stammkapital:** 1.891.800,00 €

### **Beteiligungsverhältnisse und wesentliche Finanzbeziehungen**

+ = Ertrag

- = Aufwand

SWW		Stadt	AWW	WSV	BEW	FSW
Stammkapital	1.891.800,00 €					
Gesamteerträge		78.178 €	41.112 €	0 €	25 €	50 €
Gesamtaufwendungen		-561.036 €	0 €	0 €	-1.566 €	0 €

### **Organe der Gesellschaft**

- Geschäftsführer (jeweils allein vertretungsberechtigt)
- Aufsichtsrat
- Gesellschafterversammlung

### **Beteiligungen**

Gemäß Ratsbeschluss v. 14.12.04 wurde den Stadtwerken der Geschäfts-Anteil an der ehemaligen Gasgesellschaft Aggertal GmbH von 0,0021 % zugeordnet. Weitere Details siehe unter II. Minderheitsbeteiligungen.

### **Geschäftssituation**

	Wasserabgabe einschl. scheinbarer Wasserverlust	Realer Wasserverlust	Hausanschlüsse	Länge des Rohrnetzes
2009	1.195.709 m <sup>3</sup>	68.649 m <sup>3</sup> ( 5,40 %)	7.652 Stck.	204,3 km
2010	1.185.905 m <sup>3</sup>	75.402 m <sup>3</sup> ( 6,00 %)	7.682 Stck.	204,8 km
2011	1.128.384 m <sup>3</sup>	94.776 m <sup>3</sup> ( 7,50 %)	7.723 Stck.	205,2 km
2012	1.151.578 m <sup>3</sup>	96.423 m <sup>3</sup> ( 7,70 %)	7.759 Stck.	205,4 km
2013	1.134.444 m <sup>3</sup>	91.875 m <sup>3</sup> ( 7,20 %)	7.784 Stck.	205,8 km
2014	1.106.922 m <sup>3</sup>	83.192 m <sup>3</sup> ( 6,90 %)	7.804 Stck.	205,7 km
2015	1.117.917 m <sup>3</sup>	115.041 m <sup>3</sup> ( 9,00 %)	7.823 Stck.	205,7 km
2016	1.150.291 m <sup>3</sup>	119.630 m <sup>3</sup> ( 10,4 %)	7.857 Stck.	205,7 km
2017	1.153.940 m <sup>3</sup>	109.122 m <sup>3</sup> ( 9,5 % )	7.874 Stck.	206,0 km
2018	1.246.029 m <sup>3</sup>	90.666 m <sup>3</sup> ( 7,2 % )	7.901 Stck.	206,3 km
2019	1.211.599 m <sup>3</sup>	111.399 m <sup>3</sup> ( 8,2% )	7.929 Stck.	206,4 km

## Entwicklung des Anlagevermögens (€)

2009	13.814.129,94
2010	13.662.243,25
2011	13.723.880,29
2012	13.628.066,36
2013	14.012.913,27
2014	14.370.841,12
2015	14.898.441,19
2016	15.335.583,23
2017	16.051.937,08
2018	16.923.305,30
2019	17.524.294,12

## Jahresabschlüsse (€)

2009	24.958,47
2010	111.835,54
2011	23.362,11
2012	45.616,09
2013	64.397,94
2014	69.116,74
2015	117.955,46
2016	103.092,34
2017	121.049,97
2018	120.202,21
2019	187.880,39

## Aufteilung der Jahresabschlüsse auf die Sparten (T €)

	Wasser	Parkraum- bewirtschaftung	Unternehmen gesamt
2007	+ 205	- 153	+ 52
2008	+ 208	- 125	+ 83
2009	+ 164	- 139	+ 25
2010	+ 230	- 118	+ 112
2011	+ 129	- 106	+ 23
2012	+ 125	- 79	+ 46
2013	+ 122	- 57	+ 65
2014	+ 157	- 88	+ 69
2015	+ 194	- 76	+ 118
2016	+ 174	- 71	+ 103
2017	+ 183	- 61	+ 121
2018	+ 215	- 95	+ 120
2019	+ 204	- 10	+ 187

## Personalausstattung

	2010	2011	2012	2013	2014	2015	2016	2017	2018	2019
Angestellte	1,42	1,49	1,17	1,52	2,01	2,02	2,36	2,28	2,28	2,73
Geschäfts-	0,33	0,33	0,33	0,33	0,33	0,25	0,25	0,25	0,25	0,25

führer										
<b>Gesamt</b>	<b>1,75</b>	<b>1,82</b>	<b>1,50</b>	<b>1,85</b>	<b>2,34</b>	<b>2,27</b>	<b>2,61</b>	<b>2,58</b>	<b>2,58</b>	<b>2,98</b>

### Entwicklung der Eigenkapitalquote

	<u>Eigenkapital x 100</u> Gesamtkapital
2010	37 %
2011	39 %
2012	40 %
2013	40 %
2014	39 %
2015	38 %
2016	37 %
2017	37 %
2018	36 %
2019	36 %

### Entwicklung des Verschuldungsgrades

	<u>Verbindlichkeiten x 100</u> Eigenkapital
2009	131 %
2010	140 %
2011	128 %
2012	122 %
2013	125 %
2014	128 %
2015	135 %
2016	148 %
2017	144 %
2018	155 %
2019	157 %

BILANZ zum 31. Dezember 2019  
Stadtwerke Wiehl GmbH, Wiehl

AKTIVA		31.12.2019 €	31.12.2018 €	PASSIVA	
<b>A. Anlagevermögen</b>				<b>A. Eigenkapital</b>	
I. Immaterielle Vermögensgegenstände		1,50	1,50	I. Gezeichnetes Kapital	1.891.800,00
entwederlich erworbene Konzessionen, gewerbliche Schutzrechte und ähnliche Rechte und Werte sowie Lizenzen an solchen Rechten und Werten				II. Kapitalrücklage	3.639.920,60
II. Sachanlagen				III. Gewinnrücklagen	
1. Grundstücke, grundstücksgleiche Rechte und Bauten einschließlich der Bauten auf fremden Grundstücken		2.722.553,68	2.853.705,12	andere Gewinnrücklagen	229.958,27
2. technische Anlagen und Maschinen		14.559.037,80	13.637.064,86	IV. Gewinnvortrag	406.627,21
3. andere Anlagen, Betriebs- und Geschäftsausstattung		45.128,00	44.240,00	V. Jahresüberschuss	187.880,39
4. geteilte Anzahlungen und Anlagen im Bau		197.574,64	488.295,32	Summe Eigenkapital	6.476.386,68
		<u>17.524.284,12</u>	<u>16.923.305,30</u>	B. Sonderposten für Ertragszuschüsse	26.993,36
<b>B. Umlaufvermögen</b>				C. Sonderposten für Investitionszuschüsse	1.178.526,48
I. Vorräte		1.925,80	1.834,40	D. Rückstellungen	
RoH-, Hilfs- und Betriebsstoffe				1. Steuerrückstellungen	49.152,00
II. Forderungen und sonstige Vermögensgegenstände				2. sonstige Rückstellungen	31.125,89
1. Forderungen aus Lieferungen und Leistungen		377.913,47	322.023,83	E. Verbindlichkeiten	80.277,89
2. Forderungen gegen Gesellschafter		66.324,64	94.657,80	1. Verbindlichkeiten gegenüber Kreditinstituten	5.860.866,03
3. sonstige Vermögensgegenstände		293.020,75	228.970,36	- davon mit einer Restschuld bis zu einem Jahr € 331.903,80 (€ 1.187.975,87)	7.044.824,94
- davon mit einer Restschuld von mehr als einem Jahr € 5.911,00 (€ 5.811,00)		737.258,86	645.651,99	- davon mit einer Restschuld von mehr als einem Jahr bis zu 5 Jahren € 1.536.322,65 (€ 1.731.624,33)	
III. Kassenbestand, Guthaben bei Kreditinstituten		73.706,08	33.049,80	- davon mit einer Restschuld von mehr als 5 Jahren € 3.922.039,58 (€ 4.125.222,92)	
C. Rechnungsabgrenzungsposten		4.543,44	5.178,67	2. Verbindlichkeiten aus Lieferungen und Leistungen	34.824,59
		<u>18.341.729,80</u>	<u>17.609.021,66</u>	- davon mit einer Restschuld bis zu einem Jahr € 34.824,59 (€ 37.923,20)	37.623,20
				- davon aus Lieferungen und Leistungen € 62.739,11 (€ 54.933,29)	2.582.213,21
				- davon mit einer Restschuld bis zu einem Jahr € 2.874.411,43 (€ 244.117,81)	1.973.411,81
				- davon mit einer Restschuld von mehr als einem Jahr bis zu 5 Jahren € 585.020,34 (€ 301.216,00)	660.885,91
				- davon mit einer Restschuld von mehr als 5 Jahren € 1.749.721,44 (€ 1.428.078,00)	9.716.745,06
				4. sonstige Verbindlichkeiten	
				- davon mit einer Restschuld bis zu einem Jahr € 1.875.831,17 (€ 666.294,06)	
				- davon mit einer Restschuld von mehr als 5 Jahren € 2.591,05 (€ 2.591,05)	
				F. Rechnungsabgrenzungsposten	13.877,34
				G. Passive latente Steuern	409.240,00
					<u>17.609.021,66</u>



**GEWINN- UND VERLUSTRECHNUNG für die Zeit vom 1. Januar bis 31. Dezember 2019**  
**Stadtwerke Wiehl GmbH, Wiehl**

	2019 €	2018 €
1. Umsatzerlöse	3.357.670,28	3.334.003,98
2. sonstige betriebliche Erträge	44.075,23	11.700,65
3. Materialaufwand		
a) Aufwendungen für Roh-, Hilfs- und Betriebsstoffe und für bezogene Waren	834.884,33	835.590,25
b) Aufwendungen für bezogene Leistungen	443.993,33	431.205,92
	<u>1.278.877,66</u>	<u>1.266.796,17</u>
4. Personalaufwand		
a) Löhne und Gehälter	7.012,50	7.777,19
b) soziale Abgaben und Aufwendungen für Altersversorgung und für Unterstützung	1.547,20	2.226,52
	<u>8.559,70</u>	<u>10.003,71</u>
5. Abschreibungen		
auf immaterielle Vermögensgegenstände des Anlagevermögens und Sachanlagen	619.837,67	612.089,16
abzüglich Auflösung des Sonderpostens für Investitionszuschüsse zum Anlagevermögen	28.186,74	26.528,63
	<u>591.650,93</u>	<u>585.560,53</u>
6. sonstige betriebliche Aufwendungen	1.039.991,88	1.070.202,26
7. sonstige Zinsen und ähnliche Erträge	1.528,36	10.233,47
8. Zinsen und ähnliche Aufwendungen	181.400,14	220.340,72
9. Steuern vom Einkommen und vom Ertrag	108.702,00	76.803,60
- davon für latente Steuern € 32.002,00 (€ 39.439,00)		
10. Ergebnis nach Steuern	194.091,56	126.231,11
11. sonstige Steuern	6.211,17	6.028,90
	<u>                    </u>	<u>                    </u>
12. Jahresüberschuss	<u><u>187.880,39</u></u>	<u><u>120.202,21</u></u>

## **2.) Bau- und Entwicklungsgesellschaft Wiehl mbH**

Eintragung ins Handelsregister: 28.08.1991

### **Ziel der Beteiligung und Angaben über die Erfüllung des öffentlichen Zwecks**

Ziel des Unternehmens ist vorrangig eine sichere und sozialverantwortliche Wohnungsversorgung breiter Schichten der Bevölkerung. Die Gesellschaft errichtet, betreut, bewirtschaftet und verwaltet Bauten in allen Rechts- und Nutzungsformen, darunter Eigenheime und Eigentumswohnungen.

**Stammkapital:** 1.993.150,00 €

### **Beteiligungsverhältnisse und wesentliche Finanzbeziehungen**

+ = Ertrag

- = Aufwand

<b>BEW</b>		<b>Stadt</b>	<b>AWW</b>	<b>WSV</b>	<b>SWW</b>	<b>FSW</b>
Stammkapital	1.993.150,00 €					
Gesamterträge		131.604 €	168 €	0 €	1.566 €	0 €
Gesamtaufwendungen		-49.868 €	-39.141 €	0 €	-25 €	0 €

### **Organe der Gesellschaft**

- Geschäftsführer (jeweils alleinvertretungsberechtigt)
- Gesellschafterversammlung

### **Beteiligungen**

keine

### **Geschäftssituation der BEW**

#### **Mietwohnungen / Eigentumswohnungen**

Die Gesellschaft als 100 %-ige Tochtergesellschaft der Stadt Wiehl hat als Ziel, u.a. vorrangig für eine sichere und sozialverantwortliche Wohnungsversorgung breiter Schichten der Bevölkerung Sorge zu tragen. Die Gesellschaft errichtet, betreut, bewirtschaftet und verwaltet Bauten in allen Nutzungsformen, darunter Eigenheime und Eigentumswohnungen. So wurden sämtliche, ehemals städtischen Übergangsheime für Aussiedler von der Stadt Wiehl auf die GmbH übertragen und werden von der Gesellschaft verwaltet.

Im Bestand der Gesellschaft befinden sich vier ehemalige Übergangsheime mit insgesamt 32 Wohneinheiten, 15 öffentlich geförderte Miet-Einfamilienhäuser für kinderreiche Familien und sechs weitere Mietwohnhäuser im sozialen Wohnungsbau mit insgesamt 61 Wohneinheiten, ein Mietwohnhaus mit sieben Apartments und WG-Zimmern für junge Leute (vornehmlich Studenten und Auszubildende), eine Gaststätte, eine als Gemeinschaftsarztpraxis genutzte Eigentumswohnung,

eine als Büro genutzte Eigentumswohnung sowie ein als Kindergarten genutztes Gebäude.

Ein weiteres bisher als Mietwohnhaus genutztes Mehrfamilienhaus wurde seit dem Jahr 2018 zu drei Eigentumswohnungen umgebaut. Die Fertigstellung erfolgt im Jahr 2020.

Bis auf den Leerstand der Gaststätte im Bahnhof war im Geschäftsjahr der gesamte Wohnungsbestand der Gesellschaft durchgehend vermietet.

Die Gesellschaft ist Verwalter der Eigentümergemeinschaft Bahnhofstr. 14 mit zwei Einheiten.

### **Erschließungsgebiete**

Aus dem letzten großen Erschließungsgebiet Büttinghausen Teil 2 steht noch ein Grundstück zum Verkauf. Im ersten Halbjahr 2020 konnte ein Verkauf des verbliebenen Grundstücks realisiert werden.

### **Zukünftige Vermarktung**

Die Vermarktung einer Eigentumswohnung des Objektes Bielsteiner Str. 91 erfolgt über Portale im Internet.

### **Investitionen**

Im Geschäftsjahr 2019 wurde das Objekt Bielsteiner Str. 91 zu drei Eigentumswohnungen umgebaut. Das Gebäude wurde umfangreich saniert und es erfolgte ein Anbau mit einem Aufzug.

Zukünftige Aufgabe der Gesellschaft wird sein, im Zusammenhang mit weiteren städtebaulichen Investitionen ihren Beitrag zu leisten. Im Zuge der Demographie sind im Wohnungsbestand nicht nur Instandsetzungen vorzunehmen, sondern zukünftige Investitionsmaßnahmen, zum Beispiel „Einbau von barrierefreien Bädern“ sowie „Aufzugsanlagen“ anzustreben.

### **Finanzlage**

Das Anlagevermögen der Gesellschaft ist langfristig finanziert und durch Grundschulden, Hypotheken sowie Patronatserklärungen des Gesellschafters Stadt Wiehl abgesichert.

### **Prognosebericht**

Die Gesellschaft stellt seit ihrer Gründung eine Sonderform der Bewirtschaftung von Gemeindevermögen dar. Insbesondere die vom öffentlichen Haushaltswesen losgelöste Flexibilität in Ausschreibungsverfahren hat ihren Reiz, da hierdurch Entwicklungsspielräume im Immobilienbereich eröffnet werden.

Modernisierungs- und Sanierungsmaßnahmen werden laufend vorgenommen. Diese werden zum Teil auch durch gestiegene Bedürfnisse und Ansprüche (Barrierefreiheit, Aufzüge usw.) der Bewohner verursacht.

Die Aufgaben der BEW hängen mit Blick auf zur Verfügung stehendes Bauland unmittelbar von den städtischen Planungen ab. Außer dem Baulückenkataster und der Aktivierung von FNP-Flächenreserven, sind derzeit keine größeren Bauflächen in Aussicht, so dass sich die Überlegungen zu den Investitionen auch auf Nachverdichtung und Sanierung in den Siedlungsschwerpunkten erstrecken. Hier seien die Projekte „Im Weiher“, „Bahnhofstr. 8“ oder auch das ehemalige „ProMarkt“-Gelände genannt. Ob und in welchem Maße die BEW dort mit Gewinnerwartung einsteigen kann, hängt noch von etlichen Rahmenbedingungen ab. Insbesondere aber ist die BEW künftig nur dann in der Lage sich auch weiterhin mit städtebaulich sinnvollen Projekten oder günstigem Wohnungsbau zu beschäftigen, wenn hierfür auch finanzielle Mittel seitens der Stadt Wiehl zur Verfügung gestellt werden. In beiden Bereichen lässt sich im Regelfall keine Wirtschaftlichkeit darstellen. Durch den Umbau des Wiehler Bahnhofes und des Objektes „Bielsteiner Str. 91“, aber auch durch den Ankauf der „Bahnhofstr. 14“ (heute Unterbringung FB3) hat die BEW immer wieder defizitäre Aufgaben übernommen, um Leerstand zu verhindern oder städtebaulich an markanten Stellen Einfluss zu bekommen. Parallel hierzu gab es hingegen keine gewinnorientierten Neuerschließungen, mit denen in der Vergangenheit die Aktivitäten der BEW finanziert werden konnten.

Um weiterhin in diesem Sinne tätig sein zu können, ist eine finanzielle Unterstützung der BEW dringend erforderlich. Hinzu kommt, dass in den 1990-iger Jahren Kreditverträge mit Konditionen abgeschlossen wurden, die uns heute aufgrund der sehr geringen Tilgungsraten erhebliche Probleme bereiten, da die Kredite der NRW.Bank extrem lange Laufzeiten haben.

Die Entwicklung der Wohneinheiten in der „Kampstraße“, über die im vergangenen Jahr bereits berichtet wurde, hat sich zwischenzeitlich leicht verändert. Aktuell prüft die AggerEnergie, ob sich eines der Objekte (oder auch alle) für einen Ausbau eignet, der energetisch im „High-End“-Bereich mit allen aktuell zur Verfügung stehenden Energiesparmöglichkeiten ausgestattet werden soll. In den nächsten Wochen wird diesbezüglich mit einer Entscheidung gerechnet. Ob mit oder ohne AggerEnergie sollen aber nun in jedem Fall zwei Mehrfamilienhäuser dort errichtet werden. Sobald eine fertige Planung vorliegt, wird diese dem Aufsichtsrat vorgestellt.

Anhand der Bauflächen in der „Kampstraße“ wurde auf Wunsch des Aufsichtsrates dargestellt, dass bei den derzeitigen Restriktionen und Nebenkosten im Baurecht eine Miete unter 8,- € illusorisch ist, selbst dann, wenn für das Grundstück kein Kaufpreis gezahlt werden muss. Dies ist kein Wiehler Problem, der Deutsche Städte- und Gemeindebund versucht seit Jahren auf Bundesebene eine Sensibilisierung dafür hinzubekommen, dass das deutsche Baurecht diesbezüglich gelockert werden muss und regional mehr Möglichkeiten geschaffen werden müssen, Bauland zu schaffen, um den Marathon-Lauf gegen den seit Jahrzehnten steigenden Wohnflächenbedarf pro Person gewinnen zu können.

Die BEW ist in der Lage bei größeren Investitionsprojekten einzusteigen. Sofern hier nicht die frei auf dem Markt erzielbaren Verkaufserlöse oder Mieteinnahmen erzielt werden können, sondern politisch initiierte Akzente für günstigen Wohnraum gesetzt wurden oder ein gehobener Standard bei der architektonischen Gestaltung gewünscht wird, ist die Unterstützung durch die Stadt Wiehl zwingend erforderlich.

Perspektivisch bleibt abschließend festzuhalten, dass die künftigen Projekte von zur Verfügung stehenden Flächen abhängen. Dies wird spätestens dann der Fall sein, wenn der seit Jahren in Arbeit befindliche neue Regionalplan hoffentlich in den Jahren 2021/2022 fertig ist und er für Wiehl neue Entwicklungsflächen ausweist.

### Entwicklung des Anlagevermögens BEW (€)

2010	5.083.029,24
2011	4.941.331,24
2012	4.796.941,24
2013	4.587.787,78
2014	4.294.929,28
2015	5.491.433,98
2016	5.744.873,00
2017	5.638.838,00
2018	5.255.543,98
2019	5.059.901,98

### Jahresabschlüsse BEW (€)

2010	- 18.899,15
2011	+ 96.437,45
2012	+ 70.781,39
2013	+ 46.023,67
2014	+ 270.768,72
2015	+ 7.222,55
2016	+ 9.573,47
2017	+ 47.729,22
2018	+ 9.005,28
2019	- 187.825,48

### Aufteilung der Jahresabschlüsse der BEW auf die Sparten (T €)

	Gebäudebe- wirtschaftung	Verkauf v. Grundstücken	Grundstücke, Bauten, Vor- ratsvermögen	Sonstiges	Unternehmen gesamt
2010	- 16	0	- 3	0	- 19
2011	+ 30	0	+ 66	0	+ 96
2012	+ 50	0	+ 21	0	+ 71
2013	+ 15	0	+ 5	+ 26	+ 46
2014	+ 58	- 18	0	+231 <sup>*1</sup>	+ 271
2015	+ 38	- 2	0	- 29 <sup>*2</sup>	+ 7
2016	+ 21	0	+37	- 48 <sup>*3</sup>	+ 10
2017	+43	0	+5	0	+ 48
2018	+ 39	- 32	0	+2	+ 9
2019	- 31	- 157	0	0	- 188

\*1 darin enthalten 179 T€ Verkauf OWG-Anteil

\*2 Umbau Bahnhof – 48 T€, Verwaltung ETW + 45 €, Erlöse Verkauf Anlagevermögen + 15 T€

\*3 darin enthalten Planentwürfe 53 T€

## Personalausstattung BEW

	2010	2011	2012	2013	2014	2015	2016	2017	2018	2019
Angestellte	0,60	0,60	0,60	1,00	1,00	1,00	2,32	2,86	2,20	1,00
Geschäftsführer	0,55	0,47	0,15	0,15	0,15	0,15	0,15	0,15	0,15	0,20
Prokuristin	1,00	1,00	1,00	1,00	1,00	1,00	0,00	0,00	0,00	0,00
<b>Gesamt</b>	<b>2,15</b>	<b>2,07</b>	<b>1,75</b>	<b>2,15</b>	<b>2,15</b>	<b>2,15</b>	<b>2,47</b>	<b>3,01</b>	<b>2,35</b>	<b>1,20</b>

## **Entwicklung der Eigenkapitalquote**

$$\frac{\text{Eigenkapital} \times 100}{\text{Gesamtkapital}}$$

2010	19 %
2011	20 %
2012	22 %
2013	25 %
2014	31 %
2015	28 %
2016	28 %
2017	30 %
2018	29 %
2019	27 %

## **Entwicklung des Verschuldungsgrades**

$$\frac{\text{Verbindlichkeiten} \times 100}{\text{Eigenkapital}}$$

2010	520 %
2011	382 %
2012	336 %
2013	298 %
2014	221 %
2015	258 %
2016	256 %
2017	238 %
2018	248 %
2019	270 %

BILANZ zum 31.12.2019

BEW Bau- und Entwicklungsgesellschaft Wiehl mbH, 51674 Wiehl

**A K T I V A**

<b>A. Anlagevermögen</b>			
<b>I. Immaterielle Vermögensgegenstände</b>			
1. Konzessionen, gewerbliche Schutzrechte und ähnliche Rechte	0,00	0,00	
<b>II. Sachanlagen</b>			
1. Grundstücke mit Wohnbauten	4.241.721,61	4.383.183,61	
2. Grundstücke mit Geschäfts- und anderen Bauten	726.038,37	750.770,37	
3. Technische Anlagen und Maschinen	35.302,00	46.429,00	
4. andere Anlagen, Betriebs- und Geschäftsausstattung	56.840,00	75.161,00	
5. Anlagen im Bau	5.059.901,98	5.255.543,98	
<b>B. Umlaufvermögen</b>			
<b>I. Zum Verkauf bestimmte Grundstücke und andere Vorräte</b>			
1. Grundstücke ohne Bauten	39.545,66	39.545,66	
2. Grundstücke mit fertigen Bauten	395.686,60	395.294,12	
	435.232,26	435.339,78	
<b>II. Forderungen und sonstige Vermögensgegenstände</b>			
1. Forderungen aus Vermietung	26.613,99	20.041,59	
2. sonstige Vermögensgegenstände	18.221,21	14.357,51	
3. Forderungen gegen Gesellschafter	44.835,20	34.399,10	
<b>III. Flüssige Mittel und Bausparübaben</b>			
1. Schecks, Kassenbestand, Guthaben bei Kreditinstituten	543.991,92	649.081,52	
	543.991,92	649.081,52	
<b>C. Rechnungsabgrenzungsposten</b>	243,38	3.861,48	

BILANZSUMME AKTIVA

6.084.204,74

6.378.225,06

**P A S S I V A**

	Jahr	Vorjahr	
<b>A. Eigenkapital</b>			
<b>I. Gezeichnetes Kapital</b>			
1.993.150,00	1.993.150,00		
652.685,11	652.685,11		
-820.499,19	-820.495,47		
-187.829,44	9.005,28		
1.637.519,48	1.825.344,92		
<b>II. Rückstellungen</b>			
1. sonstige Rückstellungen	25.000,00	25.000,00	
	25.000,00		
<b>B. Verbindlichkeiten</b>			
<b>1. Verbindlichkeiten gegenüber Kreditinstituten</b>			
3.968.971,40	4.321.225,76		
223.392,00	0,00		
53.513,31	83.178,91		
23.254,10	4.545,53		
145.026,85	113.161,21		
4.414.157,66	4.522.111,41		
7.270,12	5.014,64		
<b>2. Rechnungsabgrenzungsposten</b>	7.527,60	5.769,53	

BILANZSUMME PASSIVA

6.084.204,74

6.378.225,06

Wiehl, den 02. Juli 2020

**GEWINN- UND VERLUSTRECHNUNG  
vom 01.01.2019 bis 31.12.2019**

**BEW Bau- und Entwicklungsgesellschaft Wiehl mbH, 51674 Wiehl**

	Jahr	Vorjahr
1. Umsatzerlöse		
a. aus der Hausbewirtschaftung	818.936,17	798.870,80
b. aus Verkauf von Grundstücken	250.000,00	232.000,00
c. aus anderen Lieferungen und Leistungen	430,06	2.049,50
2. Erhöhung oder Verminderung des Bestands an zum Verkauf bestimmten Grundstücken mit fertigen und unfertigen Bauten sowie unfertigen Leistungen	-406.638,60	-264.100,08
Gesamtleistungen	<u>662.727,63</u>	<u>768.820,22</u>
3. sonstige betriebliche Erträge	13.596,44	53.186,81
4. Aufwendungen für bezogene Lieferungen und Leistungen		
a. Aufwendungen für Hausbewirtschaftung	-298.176,42	-278.304,42
b. Aufwendungen für Verkaufsgrundstücke		
	<u>-284.579,98</u>	<u>-225.117,61</u>
5. Personalaufwand		
a. Löhne und Gehälter	-120.084,39	-106.172,23
b. soziale Abgaben und Aufwendungen für Altersversorgung und Unterstützung	-28.677,95	-27.488,08
	<u>-148.762,34</u>	<u>-133.660,31</u>
6. Abschreibungen		
a. auf Immaterielle Vermögensgegenstände des Anlagevermögens und Sachanlagen	-194.403,69	-206.258,24
7. sonstige betriebliche Aufwendungen	-137.292,22	-111.285,81
Betriebsergebnis	<u>-102.310,60</u>	<u>92.498,25</u>
8. sonstige Zinsen und ähnliche Erträge	17,27	326,82
9. Zinsen und ähnliche Aufwendungen	-62.335,48	-61.369,57
10. Steuern vom Einkommen und Ertrag		
Ergebnis nach Steuern	<u>-164.628,81</u>	<u>31.455,50</u>
11. sonstige Steuern	<u>-23.196,63</u>	<u>-22.450,22</u>
Jahresüberschuß	<u><u>-187.825,44</u></u>	<u><u>9.005,28</u></u>



### **3.) Wiehler Service- und Verkehrsbetriebe GmbH (WSV),**

vormalig Campingplatz Bielstein GmbH

(ab 1.1.03, hervorgegangen aus der Freizeit- und Sportstätten GmbH Wiehl)

Eintragung ins Handelsregister 11.12.03.

#### **Ziel der Beteiligung und Angaben über die Erfüllung des öffentlichen Zwecks**

Gegenstand des Unternehmens ist:

- a) die Verpachtung von Grundstücken und Anlagen, die dem Schienenverkehr zur Bereitstellung eines Freizeit- und Touristikangebotes in der der Stadt Wiehl dienen, sowie die Beteiligung an öffentlichen Unternehmen zur Sicherstellung der Beförderung von Schülern aus Schulen in der Stadt Wiehl,
- b) die Betriebsführung für den städtischen Eigenbetrieb Freizeit- und Sportstätten Wiehl (FSW).

**Stammkapital:** 554.800,00€

#### **Beteiligungsverhältnisse und wesentliche Finanzbeziehungen**

+ = Ertrag

- = Aufwand

<b>WSV</b>		<b>Stadt</b>	<b>BEW</b>	<b>AWW</b>	<b>SWW</b>	<b>FSW</b>
Stammkapital	554.800 €					
Gesamterträge		0 €	0 €	0 €	0 €	988.528 €
Gesamtaufwendungen		-4.389 €	0 €	0 €	0 €	0 €

#### **Organe der Gesellschaft**

- Geschäftsführer (jeweils alleinvertretungsberechtigt)
- Gesellschafterversammlung

#### **Beteiligungen**

keine

#### **Geschäftssituation**

Derzeit wird der oben unter „Ziel der Beteiligung und Angaben über die Erfüllung des öffentlichen Zwecks aufgeführte Gegenstand b) ausgeübt (Personalgestellung).

#### **Jahresabschlüsse (€)**

2010	+ 2.423,13
2011	+ 3.804,58
2012	+ 391,30
2013	+ 8.167,25
2014	+ 2.645,13
2015	+ 2.679,66
2016	+ 6.471,92
2017	+ 6.958,91
2018	+ 1.421,18
2019	+ 33.859,79

### Entwicklung des Anlagevermögens (€)

2010	0
2011	0
2012	0
2013	0
2014	0
2015	0
2016	0
2017	0
2018	0
2019	0

### Personalausstattung WSV

2015	0,05 Angestellte
2016	0,05 Angestellte
2017	0,05 Angestellte
2018	0,05 Angestellte
2019	0,05 Angestellte

### Entwicklung der Eigenkapitalquote

2010	87 %
2011	92 %
2012	91 %
2013	91 %
2014	79 %
2015	88 %
2016	88 %
2017	76 %
2018	84 %
2019	75 %

$\frac{\text{Eigenkapital} \times 100}{\text{Gesamtkapital}}$
---------------------------------------------------------------

### Entwicklung des Verschuldungsgrades

2009	23 %
2010	15 %
2011	9 %
2012	8 %
2013	7 %
2014	23 %
2015	10 %
2016	11 %
2017	21 %
2018	10 %
2019	19 %

Verbindlichkeiten x 100  
Eigenkapital

**BILANZ**

WSV GmbH  
 Bahnhofstraße 1  
 51674 Wiehl  
 Wiehl

zum

31. Dezember 2019

**PASSIVA****AKTIVA**

	EUR	Geschäftsjahr EUR	Vorjahr EUR	Geschäftsjahr EUR	Vorjahr EUR
<b>A. Umlaufvermögen</b>					
I. Forderungen und sonstige Vermögensgegenstände	232.510,15		263.087,90	554.800,00	554.800,00
II. Kassenbestand, Bundesbankguthaben, Guthaben bei Kreditinstituten und Schecks	196.290,30	428.800,45	122.862,16	342.105,79	342.105,79
				574.320,82	575.742,00
				33.859,79	1.421,18
				11.800,00	29.500,00
<b>A. Eigenkapital</b>				60.555,69	33.865,09
I. Gezeichnetes Kapital					
II. Kapitalrücklage					
III. Verlustvortrag					
IV. Jahresüberschuss					
B. Rückstellungen					
C. Verbindlichkeiten					
- davon mit einer Restlaufzeit bis zu einem Jahr					
EUR 60.555,69 (EUR 33.865,09)					
				428.800,45	385.950,06

**GEWINN- UND VERLUSTRECHNUNG** vom 01.01.2019 bis 31.12.2019

**WSV GmbH**  
**Bahnhofstraße 1**  
**51674 Wiehl**  
**Wiehl**

	EUR	Geschäftsjahr EUR	Vorjahr EUR
<b>1. Rohergebnis</b>		1.096.843,23	1.045.411,96
<b>2. Personalaufwand</b>			
a) Löhne und Gehälter	843.183,47		842.343,80
b) soziale Abgaben und Aufwendungen für Altersversorgung und für Unterstützung	<u>188.408,58</u>	1.031.592,05	178.642,73
<b>3. sonstige betriebliche Aufwendungen</b>		31.375,12	22.878,02
<b>4. Zinsen und ähnliche Aufwendungen</b>		<u>16,27</u>	<u>126,23</u>
<b>5. Ergebnis nach Steuern</b>		<u>33.859,79</u>	<u>1.421,18</u>
<b>6. Jahresüberschuss</b>		<u><u>33.859,79</u></u>	<u><u>1.421,18</u></u>

#### **4.) Freizeit- und Sportstätten Wiehl (Eigenbetrieb)**

(bis 31.12.2002 Freizeit- und Sportstätten GmbH Wiehl mit der Eintragung ins Handelsregister am 09.03.1983)

#### **Ziel der Beteiligung und Gegenstand des Unternehmens**

ist die sportliche und wirtschaftlich Betriebsführung, die Unterhaltung, der Bau und die Verwaltung von Sport- und Freizeitanlagen und die Planung und Durchführung von Sportveranstaltungen in der Stadt Wiehl.

#### **Rechtsform**

Die FSW der Stadt Wiehl wird als Eigenbetrieb nach den Vorschriften der Eigenbetriebsverordnung für das Land Nordrhein-Westfalen (EigVO NW) geführt.

#### **Werkleitung**

**Werksausschuss = Ausschuss für Sport, Freizeit und Grünflächen**

#### **Beteiligungen**

Gemäß Ratsbeschluss v. 11.03.2003 wurde der FSW der Geschäftsanteil an der ehemaligen Stromversorgung Aggertal GmbH von 9,5835 % zugeordnet. Der aktuelle Anteil an der AggerEnergie GmbH beträgt 5,9139 %. Weitere Details siehe unter II. Minderheitsbeteiligungen.

#### **Geschäftssituation und wesentliche Finanzbeziehungen**

Von der FSW wurden derzeit folgende Anlagen betrieben:

- Eissporthalle mit Sportshop und Schlittschuhverleih/-schleiferei
- Freibad in Bielstein
- Hallenbad in Wiehl  
Wiehler Wasser Welt
- Mehrzweckfläche an der Eissporthalle

+ = Ertrag

- = Aufwand

<b>FSW</b>		<b>Stadt</b>	<b>BEW</b>	<b>AWW</b>	<b>SWW</b>	<b>WSV</b>
Stammkapital	2.000.000 €					
Gesamterträge		82.930 €	0 €	0 €	0 €	0 €
Gesamtaufwendungen		- 72.229 €	0 €	- 95.297 €	-50 €	0 €

**Stammkapital: 2.000.000€**

**Jahresabschlüsse (€)**

2009	- 573.869,94
2010	- 432.886,61
2011	- 314.132,97
2012	- 386.226,15
2013	- 419.626,29
2014	- 3.050.994,60 (davon 2.610.459,16 € Abschreibungen auf Finanzanlagen, somit „netto“ 440.535,44 €)
2015	- 716.516,75
2016	- 821.693,33
2017	- 1.159.074,85
2018	- 1.292.633,36
2019	- 1.448.661,07

### Aufteilung der Jahresabschlüsse auf die Sparten (T €)

	Eishalle	Bäder	Kleinspielfeld	Wildpark	Beteiligung	Unternehmen gesamt
2010	- 419	- 601	+ 10		+ 577	- 433
2011	- 356	- 549	+ 10		+ 581	- 314
2012	- 444	- 538	+ 11		+ 585	- 386
2013	- 485	- 540	+ 10		+ 595	- 420
2014	- 479	- 568	+ 8		- 2.012	-3.051
2015	- 452	- 878	+ 9		+ 605	- 716
2016	- 600	- 829	+ 8		+ 600	-821
2017	- 561	- 1.205	+ 6		+ 601	- 1.159
2018	- 519	- 1.312	+ 6	- 87	+ 620	- 1.292
2019	- 443	-1.473	+ 5	- 93	+ 620	- 1.449

### Personalausstattung

	2010	2011	2012	2013	2014	2015	2016	2017	2018	2019
Angestellte	10,29	10,32	10,09	10,90	11,32	11,18	19,61	19,71	20,66	21,16
Geschäfts- führer	0,25	0,25	0,25	0,25	0,25	0,15	0,15	0,15	0,15	0,15
<b>Gesamt</b>	<b>10,54</b>	<b>10,57</b>	<b>10,34</b>	<b>11,15</b>	<b>11,57</b>	<b>11,33</b>	<b>19,76</b>	<b>19,86</b>	<b>20,81</b>	<b>21,31</b>

### Entwicklung der Eigenkapitalquote

2009	89 %
2010	84 %
2011	86 %
2012	83 %
2013	81 %
2014	73 %
2015	59 %
2016	47 %
2017	47 %
2018	41 %
2019	37 %

$\frac{\text{Eigenkapital} \times 100}{\text{Gesamtkapital}}$
---------------------------------------------------------------

### Entwicklung des Verschuldungsgrades

2009	12 %
2010	18 %
2011	16 %
2012	20 %
2013	22 %
2014	37 %
2015	69 %
2016	114 %
2017	111 %
2018	139 %
2019	171 %

Verbindlichkeiten x 100  
Eigenkapital



BILANZ zum 31. Dezember 2019				
Freizeit- und Sportstätten Wiehl (FSW)				
AKTIVA	31.12.2019 EUR	31.12.2019 EUR	31.12.2018 EUR	PASSIVA 31.12.2018 EUR
<b>A. Anlagevermögen</b>				
I. Immaterielle Vermögensgegenstände				2.000.000,00
Konzessionen, gewerbliche Schutzrechte und ähnliche Rechte und Werte sowie Lizenzen an solchen Rechten und Werten		2.997,00	1.986,00	11.267.306,04
II. Sachanlagen				-2.994.801,91
1. Grundstücke und grundstücksgleiche Rechte mit Geschäfts-, Betriebs- und anderen Bauten	8.965.324,85		9.154.959,85	-1.448.661,07
2. technische Anlagen und Maschinen	3.149.309,00		2.606.466,00	<u>8.823.843,06</u>
3. andere Anlagen, Betriebs- und Geschäftsausstattung	607.959,00		704.913,69	5.802,74
4. geleistete Anzahlungen und Anlagen im Bau	<u>41.412,87</u>	12.764.005,72	698.456,71	57.391,93
III. Finanzanlagen				29.278,00
Beteiligungen	10.915.861,00	10.915.861,00	10.915.861,00	14.366.479,45
B. Umlaufvermögen				13.688.268,94
I. Vorräte				
1. Roh-, Hilfs- und Betriebsstoffe	13.406,52	13.932,37	13.932,37	95.407,50
2. fertige Erzeugnisse und Waren	<u>5.570,75</u>	18.977,27	7.048,59	271.732,91
II. Forderungen und sonstige Vermögensgegenstände				
1. Forderungen aus Lieferungen und Leistungen	31.874,03	31.033,29	31.033,29	57.090,31
2. Forderungen gegen verbundene Unternehmen	5.662,13	0,00	0,00	38.039,26
3. sonstige Vermögensgegenstände	<u>280.570,94</u>	318.107,10	493.498,60	323.798,32
III. Kassenbestand, Bundesbankguthaben, Guthaben bei Kreditinstituten und Schecks				436.920,19
C. Rechnungsabgrenzungsposten				
		4.046,40	<u>4.720,90</u>	9.468,69
		341.130,77	550.233,75	15.123.977,18
	3.269,95	1.261,21		6.257,11
E. Rechnungsabgrenzungsposten				
				16.248,93
				<u>24.027.263,84</u>
				<u>24.634.137,21</u>

**GEWINN- UND VERLUSTRECHNUNG**  
 vom 01.01.2019 bis 31.12.2019

**Freizeit- und Sportstätten Wiehl (FSW)**

	EUR	2019 EUR	2018 EUR
1. Umsatzerlöse		906.980,92	917.317,24
2. sonstige betriebliche Erträge			
a) Erträge aus der Auflösung von Rückstellungen	0,00		50,00
b) sonstige betriebliche Erträge	<u>29.941,24</u>	29.941,24	59.230,91
3. Materialaufwand			
a) Aufwendungen für Roh-, Hilfs- und Betriebsstoffe und für bezogene Waren	-537.543,31		-593.651,46
b) Aufwendungen für bezogene Leistungen	<u>-1.172.634,08</u>	-1.710.177,39	-1.107.117,52
4. Abschreibungen auf immaterielle Vermögensgegenstände des Anlagevermögens und Sachanlagen		-634.969,49	-594.650,80
5. Sonstige Aufwendungen			
a) Raumkosten	-82.197,58		-71.942,94
b) Versicherungen, Beiträge	-16.478,97		-30.158,76
c) Instandhaltung	-176.695,63		-101.506,08
d) Sonstige Betriebsaufwendungen	-263.167,97		-275.698,24
e) Sonstige Aufwendungen	<u>-55.261,39</u>	-593.801,54	-45.590,41
6. Betriebsergebnis		-2.002.026,26	-1.843.718,06
7. Erträge aus Beteiligungen		620.959,50	620.959,50
8. sonstige Zinsen und ähnliche Erträge		1.840,72	0,00
9. Zinsen und ähnliche Aufwendungen		<u>-56.093,51</u>	-57.029,62
10. Ergebnis nach Steuern		-1.435.319,55	-1.279.788,18
11. sonstige Steuern		-13.341,52	-12.845,18
12. Jahresfehlbetrag		<u>-1.448.661,07</u>	-1.292.633,36

## **5.) Abwasserwerk der Stadt Wiehl (Eigenbetrieb)**

(existiert seit 1991)

### **Ziel der Beteiligung und Gegenstand des Unternehmens**

ist die Abwasserbeseitigung der Stadt Wiehl. Es wird ohne die Absicht der Gewinnerzielung geführt; angestrebt wird lediglich die Kostendeckung.

### **Rechtsform**

Das Abwasserwerk wird als Eigenbetrieb nach den Vorschriften der Eigenbetriebsverordnung für das Land Nordrhein-Westfalen (EigVO NW) geführt.

### **Werkleitung**

**Werksausschuss = Ausschuss für Bauen, Wohnen und Verkehr**

### **Beteiligungen**

Keine

### **Geschäftssituation und wesentliche Finanzbeteiligungen**

Es besteht Vollkostendeckung. Entstandene Verluste bzw. Gewinne werden vorgetragen und werden dann gem. § 6 Abs. 2 KAG innerhalb von 4 Jahren abgedeckt bzw. ausgeglichen, so dass faktisch weder Überschüsse noch Defizite entstehen. Rückwirkend ab 2007 wurde die differenzierte Abwassergebühr eingeführt.

+ = Ertrag

- = Aufwand

<b>AWW</b>		<b>Stadt</b>	<b>BEW</b>	<b>WSV</b>	<b>SWW</b>	<b>FSW</b>
Stammkapital	1.380.488,08 €					
Gesamterträge		664.136 €	39.141 €	0 €	0 €	95.297 €
Gesamtaufwendungen		- 602.973 €	-168 €	0 €	- 41.112 €	0 €

**Stammkapital: 1.380.488,08 €**

### **Entwicklung des Anlagevermögens (€)**

2009	43.037.540,49
2010	42.852.387,49
2011	42.043.194,46
2012	42.096.875,36
2013	42.596.910,22
2014	42.080.603,86
2015	43.401.179,82
2016	43.681.293,18
2017	44.628.978,49
2018	47.427.646,79

2019 50.804.634,11

### Personalausstattung

	2010	2011	2012	2013	2014	2015	2016	2017	2018	2019
Beamte	0,75	0,75	0,75	0,75	0,75	0,75	0,79	0,76	0,75	0,75
Angestellte	4,38	5,35	5,50	4,62	4,46	4,48	4,42	4,48	4,73	4,68
Arbeiter	0,00	0,00	0,00	0,00	0,00	0,00	0,00	0	0	0
<b>Gesamt</b>	<b>5,13</b>	<b>6,10</b>	<b>6,25</b>	<b>5,37</b>	<b>5,21</b>	<b>5,23</b>	<b>5,21</b>	<b>5,24</b>	<b>5,48</b>	<b>5,43</b>

Der Einsatz der Arbeiter des Bauhofs wird nach Stunden abgerechnet.

### Entwicklung der Eigenkapitalquote

2009	28 %
2010	28 %
2011	28 %
2012	28 %
2013	29 %
2014	29 %
2015	28 %
2016	28 %
2017	28 %
2018	27 %
2019	26 %

$$\frac{\text{Eigenkapital} \times 100}{\text{Gesamtkapital}}$$

### Entwicklung des Verschuldungsgrades

2009	206 %
2010	206 %
2011	208 %
2012	208 %
2013	205 %
2014	199 %
2015	209 %
2016	210 %
2017	220 %
2018	233 %
2019	251 %

$$\frac{\text{Verbindlichkeiten} \times 100}{\text{Eigenkapital}}$$

BILANZ zum 31. Dezember 2019

Abwasserwerk der Stadt Wiehl, 51674 Wiehl

AKTIVA		PASSIVA	
	Geschäftsjahr EUR	Vorjahr EUR	
<b>A. Anlagevermögen</b>			
I. Immaterielle Vermögensgegenstände			
1. Entgeltlich erworbene Konzessionen, gewerbliche Schutzrechte und ähnliche Rechte und Werte sowie Lizenzen an solchen Rechten und Werten	611.730,00	630.388,00	1.380.488,08
II. Sachanlagen			
1. Grundstücke und grundstücksgleiche Rechte ohne Bauten	257.957,57	257.957,57	11.034.652,56
2. Kanalanlagen	44.520.592,50	41.565.709,50	1.026.545,81
3. Betriebs- und Geschäftsausstattungen	23.194,50	6.768,50	561.685,16
4. Geleistete Anzahlungen und Anlagen im Bau	5.391.159,84	4.966.823,19	11.596.337,72
	50.192.904,41	46.797.258,76	
	50.804.634,41	47.427.646,76	
<b>B. Umlaufvermögen</b>			
I. Forderungen und sonstige Vermögensgegenstände			
1. Forderungen aus Lieferungen und Leistungen	286.502,90	495.156,42	237.169,10
2. Forderungen gegen verbundene Unternehmen	95.297,20	177.438,30	379.932,93
	381.800,10	672.594,72	
Überttrag	50.804.634,41	47.427.646,76	33.079.205,56
		Überttrag	17.349.962,45
			29.464.373,00
			17.790.774,89

BILANZ zum 31. Dezember 2019

Abwasserwerk der Stadt Wiehl, 51674 Wiehl

AKTIVA	Geschäftsjahr EUR	Vorjahr EUR	Übertrag	Geschäftsjahr EUR	Vorjahr EUR	PASSIVA
Übertrag	50.804.634,41	47.427.646,76		17.349.962,45	17.790.774,89	
	381.800,10	672.594,72		33.079.205,56	29.464.373,00	
	<u>40.311,60</u>	<u>42.417,19</u>		634.700,01	718.465,30	
3. sonstige Vermögensgegenstände	422.111,70	715.011,91				
- davon mit einer Restlaufzeit						
von mehr als einem Jahr						
EUR 40.311,60 (EUR 42.417,19)						
	<u>422.111,70</u>	<u>715.011,91</u>				
C. Rechnungsabgrenzungsposten	3.812,03	3.697,77		<u>41.112,12</u>	<u>43.771,25</u>	
				33.755.017,69	30.226.609,55	
				E. Rechnungsabgrenzungsposten	128.972,00	
	<u>51.230.558,14</u>	<u>48.146.356,44</u>		51.230.558,14	48.146.356,44	

GEWINN- UND VERLUSTRECHNUNG vom 01.01.2019 bis 31.12.2019

Abwasserwerk der Stadt Wiehl, 51674 Wiehl

	Geschäftsjahr EUR	Vorjahr EUR
1. Umsatzerlöse	6.505.522,64	6.996.156,21
2. andere aktivierte Eigenleistungen	108.558,36	102.735,03
3. sonstige betriebliche Erträge		
- davon Inanspruchnahme der Rückstellung für Gebührenausgleichsverpflichtungen EUR 644.084,09 (EUR 154.636,06)		
a) Erträge aus der Auflösung von Rückstellungen	0,00	365,00
b) Erträge aus der Herabsetzung der Pauschalwertberichtigung zu Forderungen	415,06	0,00
c) sonstige betriebliche Erträge	<u>647.499,85</u>	<u>173.845,00</u>
	647.914,91	174.210,00
4. Materialaufwand		
a) Aufwendungen für Roh-, Hilfs- und Betriebsstoffe und für bezogene Waren	40.927,90	29.241,58
b) Aufwendungen für bezogene Leistungen	<u>2.802.036,75</u>	<u>2.786.796,14</u>
	2.842.964,65	2.816.037,72
5. Personalaufwand		
a) Löhne und Gehälter	266.884,89	262.268,60
b) soziale Abgaben und Aufwendungen für Altersversorgung und für Unterstützung	<u>100.238,65</u>	<u>102.429,45</u>
	367.123,54	364.698,05
6. Abschreibungen auf immaterielle Vermögensgegenstände des Anlagevermögens und Sachanlagen sowie auf aktivierte Aufwendungen für die Ingangsetzung und Erweiterung des Geschäftsbetriebs	1.547.194,65	1.550.565,74
7. sonstige betriebliche Aufwendungen	1.241.715,99	1.186.002,19
8. Betriebsergebnis	<u>1.262.997,08</u>	<u>1.355.797,54</u>
9. sonstige Zinsen und ähnliche Erträge	1.892,61	687,22
10. Zinsen und ähnliche Aufwendungen - davon an die Stadt Wiehl EUR 124.775,73 (EUR 119.489,42)	<u>800.029,04</u>	<u>794.691,60</u>
11. Ergebnis nach Steuern	464.860,65	561.793,16
12. sonstige Steuern	0,00	108,00
13. Jahresüberschuss	464.860,65	561.685,16
14. Einstellungen in Gewinnrücklagen in andere Gewinnrücklagen	464.860,65	561.685,16
15. Bilanzgewinn	<u>0,00</u>	<u>0,00</u>

## II. Minderheitsbeteiligungen

<b>Beteiligungen</b> (zum Stand des Jahresabschlusses 31.12.2019)		<b>Vertretung der Stadt in</b>
Gemeinnützige Bau- und Siedlungsgenossenschaft	44.000,00 €	/
Volksbank Oberberg	2.232,00 €	/
Klinikum Oberberg GmbH	180.000,00 €	Gesellschafterversammlung Aufsichtsrat
Oberbergische Aufbau GmbH	34.000,00 €	Gesellschafterversammlung Aufsichtsrat
Oberbergische Verkehrsgesellschaft AG	505.000,00 €	Gesellschafterversammlung Aufsichtsrat
GTC Gründer- und TechnologieCentrum Gummersbach GmbH	1,00 €	Gesellschafterversammlung
Radio Berg GmbH & Co.KG	10.000,00 €	Gesellschafterversammlung
Interkommunale Verbrauchergenossenschaft	750,00 €	/
Energiegenossenschaft Bergisches Land eG	500,00 €	/
d-NRW AöR	1.000,00 €	/
<b>über die FSW:</b>		
AggerEnergie GmbH	10.915.861,00 €	Aufsichtsrat Gesellschafterversammlung



## Rahmendaten AggerEnergie GmbH

<b><u>Gesellschafter:</u></b>	Stadt Wiehl (über FSW)	5,9139 %
Beteiligungsverhältnisse	Stadt Gummersbach	15,4256 %
ab 1.1.14	Gemeinde Engelskirchen	4,1138 %
	Stadt Bergneustadt	3,0860 %
	Stadt Overath	2,3153 %
	Gemeinde Marienheide	4,9766 %
	Stadt Waldbröl	0,5850 %
	Gemeinde Reichshof	0,5086 %
	Gemeinde Morsbach	0,3307 %
	RheinEnergie AG Köln	62,7445 %
		100,0000 %

### Geschäftsführung

### Aufsichtsrat

### Gesellschafterversammlung

**Jahresabschluss 2018:** + 10.557.465,91 €

**Eigenkapitalquote 2018:** 48 %

**Verschuldungsgrad 2018:** 60 %

### Ausgeschüttet wurden:

a) Konzessionsabgabe Strom 2019	862.800,00 €	(an Stadt gezahlt)
Konzessionsabgabe Gas 2019	70.800,00 €	(an Stadt gezahlt)
Konzessionsabgabe Wasser 2019	228.000,00 €	(an Stadt gezahlt)
b) Gewinnbeteiligung Strom und Gas 2019	620.460,00 €	(an FSW gezahlt)

# Bilanz

der AggerEnergie GmbH zum 31.12.2019

Aktiva	2019 EUR	2019 EUR	2018 TEUR
<b>A. Anlagevermögen</b>			
<b>I. Immaterielle Vermögensgegenstände</b>			
Konzessionen, gewerbliche Schutzrechte und ähnliche Rechte und Werte sowie Lizenzen an solchen Rechten und Werten		885.546,52	988,6
<b>II. Sachanlagen</b>			
1. Grundstücke, grundstücksgleiche Rechte und Bauten einschließlich der Bauten auf fremden Grundstücken	7.478.494,73		5.478,8
2. Technische Anlagen und Maschinen	112.229.678,21		109.558,1
3. Andere Anlagen, Betriebs- und Geschäftsausstattung	2.264.341,46		1.942,9
4. Geleistete Anzahlungen und Anlagen im Bau	2.027.953,03		2.124,0
		124.000.467,43	119.103,8
<b>III. Finanzanlagen</b>			
1. Anteile an verbundenen Unternehmen	406.578,76		406,6
2. Beteiligungen	1.359.228,62		1.359,2
3. Ausleihungen an Unternehmen, mit denen ein Beteiligungsverhältnis besteht	28.000,00		28,0
4. Sonstige Ausleihungen	67.490,00		69,7
		1.861.297,38	1.863,5
		126.747.311,33	121.955,9
<b>B. Umlaufvermögen</b>			
<b>I. Vorräte</b>			
1. Roh-, Hilfs- und Betriebsstoffe	536.884,47		531,0
2. Waren	91.719,48		69,5
		628.603,95	600,5
<b>II. Forderungen und sonstige Vermögensgegenstände</b>			
1. Forderungen aus Lieferungen und Leistungen	12.592.962,28		8.709,8
2. Forderungen gegen verbundene Unternehmen	209.515,52		294,7
3. Sonstige Vermögensgegenstände	2.773.421,24		1.794,6
		15.575.899,04	10.799,1
<b>III. Kassenbestand, Guthaben bei Kreditinstituten</b>			
		3.104.119,56	650,0
		19.308.622,55	12.049,6
<b>C. Rechnungsabgrenzungsposten</b>		65.000,00	490,5
<b>D. Aktive latente Steuern</b>		0,00	1.600,9
<b>Bilanzsumme</b>		146.120.933,88	136.096,9

Passiva	2019 EUR	2019 EUR	2018 TEUR
<b>A. Eigenkapital</b>			
I. Gezeichnetes Kapital	33.617.589,00		33.617,6
II. Kapitalrücklage	6.333.339,63		6.333,3
III. Gewinnrücklagen			
1. Rücklage für Anlagenerhaltung	825.000,00		825,0
2. Rücklagen Umstellung BilMog	2.305.401,00		2.305,4
3. Andere Gewinnrücklagen	16.064.010,80		15.743,7
IV. Jahresüberschuss	10.557.465,91		10.820,3
		<b>69.702.806,34</b>	<b>69.645,3</b>
<b>B. Empfangene Ertragszuschüsse</b>		<b>1.145.219,28</b>	<b>1.588,1</b>
<b>C. Sonderposten für Investitionszuschüsse</b>		<b>633.788,15</b>	<b>651,0</b>
<b>D. Rückstellungen</b>			
1. Rückstellungen für Pensionen und ähnliche Verpflichtungen	13.824.824,00		11.091,8
2. Steuerrückstellungen	777.615,04		691,4
3. Sonstige Rückstellungen	9.893.656,67		11.421,1
		<b>24.496.095,71</b>	<b>23.204,3</b>
<b>E. Verbindlichkeiten</b>			
1. Verbindlichkeiten gegenüber Kreditinstituten	18.619.468,81		17.487,4
2. Verbindlichkeiten aus Lieferungen und Leistungen	3.494.331,60		3.750,5
3. Verbindlichkeiten gegenüber verbundenen Unternehmen	7.007.545,03		197,2
4. Verbindlichkeiten gegenüber Unternehmen, mit denen ein Beteiligungsverhältnis besteht	146.361,45		53,2
5. Sonstige Verbindlichkeiten	13.133.426,05		12.334,3
		<b>42.401.132,94</b>	<b>33.822,6</b>
<b>F. Rechnungsabgrenzungsposten</b>		<b>7.741.891,46</b>	<b>7.185,6</b>
<b>Bilanzsumme</b>		<b>146.120.933,88</b>	<b>136.096,9</b>

# Gewinn- und Verlustrechnung

der AggerEnergie GmbH für die Zeit vom 01.01.2019 bis 31.12.2019

	2019 EUR	2019 EUR	2019 EUR	2018 TEUR
1. Umsatzerlöse		179.386.332,32		179.254,9
Strom- und Energiesteuer		12.166.121,59		13.764,8
Umsatzerlöse ohne Strom- und Energiesteuer		167.220.210,73		165.490,1
2. Andere aktivierte Eigenleistungen		1.252.757,18		1.218,3
3. Gesamtleistung			168.472.967,91	166.708,4
4. Sonstige betriebliche Erträge			2.170.329,52	846,9
			170.643.297,43	167.555,3
5. Materialaufwand				
a) Aufwendungen für Roh-, Hilfs- und Betriebsstoffe und für bezogene Waren	57.073.140,29			55.941,1
b) Aufwendungen für bezogene Leistungen	54.089.442,92			55.094,7
		111.162.583,21		111.035,8
6. Personalaufwand				
a) Löhne und Gehälter	10.517.619,50			9.890,4
b) Soziale Abgaben und Aufwendungen für Altersversorgung und für Unterstützung -- davon für Altersversorgung: EUR 590.312,14; Vorjahr: TEUR 268,4	2.706.157,62			2.266,1
		13.223.777,12		12.156,5
7. Abschreibungen auf Immaterielle Vermögensgegenstände des Anlagevermögens und Sachanlagen		10.797.735,67		10.509,3
8. Sonstige betriebliche Aufwendungen		14.478.210,71		13.929,0
			149.662.306,71	147.630,6
9. Betriebsergebnis			20.980.990,72	19.924,7
10. Erträge aus Beteiligungen				
- davon aus verbundenen Unternehmen: EUR 108.305,65; Vorjahr: TEUR 180,2		183.443,62		201,2
11. Erträge aus anderen Wertpapieren und Ausleihungen des Finanzanlagevermögens -- davon aus Unternehmen, mit denen ein Beteiligungsverhältnis besteht: EUR 1.623,96; Vorjahr: TEUR 1,6		1.623,96		1,6
12. Sonstige Zinsen und ähnliche Erträge				
- davon aus verbundenen Unternehmen: EUR 1.194,46; Vorjahr: TEUR 3,5		46.094,00		99,6
13. Zinsen und ähnliche Aufwendungen				
- davon aus Aufzinsung: EUR 1.741.843,44; Vorjahr: TEUR 1.476,1		2.931.328,39		2.695,8
14. Finanzergebnis			-2.700.166,81	-2.393,4
15. Steuern vom Einkommen und vom Ertrag			7.678.670,05	6.661,2
16. Ergebnis nach Steuern			10.602.153,86	10.870,1
17. Sonstige Steuern			44.687,95	49,8
18. Jahresüberschuss			10.557.465,91	10.820,3

### **III. Zweckverbände und Vereine, die städtische Aufgaben wahrnehmen**

#### **1.) Zweckverband der Schulen für Lernbehinderte**

(Besteht seit 1963, Stadt Wiehl ebenfalls seit 1963 beteiligt)

##### **Aufgaben**

Träger der Schulen für Lernbehinderte im Gebiet der Verbandsmitglieder Bergneustadt, Gummersbach, Waldbröl, Wiehl, Engelskirchen, Marienheide, Morsbach, Nümbrecht und Reichshof.

##### **Art der städtischen Beteiligung**

Kommunaler Zweckverband

##### **Organe**

- Verbandsversammlung
- Schulverbandsvorsteher

##### **Kosten**

181.396 € in 2019

#### **2.) Diakonie- und Sozialstation Wiehl**

(Besteht seit 1972, Stadt Wiehl ebenfalls seit 1972 beteiligt; ab 01.05.2001 Verband der Diakoniestationen an der Agger und in Windeck)

Es handelt sich um einen Zweckverband von ev. Kirchengemeinden aus dem Kirchenkreis An der Agger und in Windeck sowie der Johanner-Unfall-Hilfe und der Stadt Wiehl als Kooperationspartner.

Der Zweckverband ist eine Körperschaft des öffentlichen Rechts. Er besteht aus den Diakonie- und Sozialstationen Bergneustadt, Gummersbach, Waldbröl, Wiehl und Windeck.

##### **Aufgaben:**

Der Zweckverband ist eine Einrichtung, die in Erfüllung des kirchlich-diakonischen Auftrages den Einwohnern seines Versorgungsgebietes ambulante pflegerische Dienstleistungen verbunden mit seelsorgerischer Betreuung anbietet. Seine Hauptaufgabe umfasst das Angebot in Diensten der ambulanten Kranken-, Alten- und Familienpflege einschließlich der hauswirtschaftlichen Versorgung.

##### **Art der städtischen Beteiligung:**

Kooperationsvereinbarung mit dem Verband.

##### **Organe:**

- Verbandsvertretung
- Bezirksbeirat für die Station Wiehl  
(Stadt Wiehl vertreten)

##### **Kosten- bzw. Gewinnbeteiligung:**

2/7 des Defizits bzw. des Gewinns der Station Wiehl  
(in 2019 keine Zahlung).

### **3.) Musikschule**

(besteht seit 1980)

#### **Aufgaben**

Förderung musikalischer Jugendbildung

#### **Art der städtischen Beteiligung**

Geschäftsführung liegt bei der Stadt

#### **Organe**

- Mitgliederversammlung
- Vorstand:

#### **Kosten**

Personalgestellung, jedoch Erstattung von Personal- und Geschäftsausgaben

### **4.) Kulturkreis**

(besteht seit 1987)

#### **Aufgaben**

Förderung des kulturellen Lebens im Bereich der Stadt Wiehl

#### **Art der städtischen Beteiligung**

Geschäftsführung liegt bei der Stadt

#### **Organe**

- Mitgliederversammlung
- Vereinsausschuss (besteht u.a. aus den Vorstandsmitgliedern)
- Vorstand

#### **Kosten**

- 62.500 € Zuschuss für Kulturkreis-Veranstaltungen
- Personalgestellung (jedoch 23.000 € Erstattung v. Personal- u. Geschäftsausgaben)

### **5.) Abfall- Sammel- und Transportverband Oberberg/ASTO**

(besteht seit 1997, Stadt Wiehl ebenfalls seit 1997 beteiligt)

#### **Aufgaben**

Im Einzelnen erbringt der Verband im Gebiet der Kommunen Wipperfürth, Gummersbach, Wiehl, Bergneustadt, Marienheide, Waldbröl gegenüber dem Benutzer der kommunalen Abfallentsorgungseinrichtung folgende Abfallentsorgungsleistungen:

1. Einsammeln und Befördern von Restabfall
2. Einsammeln und Befördern von Bioabfällen. Unter Bioabfällen sind hierbei alle im Abfall enthaltenen biologisch abbaubaren nativ-derivativ organischen Abfallanteile zu verstehen, d.h. alle im Abfall enthaltenen biologisch abbaubaren organischen Abfallanteile wie z.B. Speisereste, Zimmer- und Gartenpflanzen, Sträucher, Strauch- und Baumastschnitt, Rasenschnitt und sonstige Gartenabfälle.

3. Einsammeln und Befördern von Altpapier, soweit es sich nicht um Einweg-Verkaufsverpackungen aus Pappe/Papier/Karton handelt.
4. Einsammlung und Beförderung von sperrigen Abfällen (z.B. Sperrmüll, Grünabfällen)
5. Einsammeln und Befördern von Alt-Kühlgeräten u. Ölradiatoren.
6. Einsammeln und Befördern von schadstoffhaltigen Abfällen durch Schadstoffmobile.
7. Information und Beratung über die Vermeidung, Verwertung und Entsorgung von Abfällen.
8. Aufstellen, Unterhalten und Entleeren von Straßenpapierkörben.
9. Einsammlung von verbotswidrigen Abfallablagerungen von den der Allgemeinheit zugänglichen Grundstücken im Verbandsgebiet.

#### **Art der städtischen Beteiligung**

Kommunaler Zweckverband

#### **Organe**

- Versammlungsversammlung
- Vorstandsvorsteher

#### **Kosten**

keine, jedoch Kostenerstattung für Beratungstätigkeit sowie das Einsammeln des „wildes Mülls“ und der Straßenpapierkorbbentleerung

### **6.) Sparkassenzweckverband Gummersbach - Bergneustadt**

(besteht seit 1901, Gemeinde Wiehl ebenfalls seit 1901 beteiligt, Fusion mit dem Sparkassenzweckverband Gummersbach – Bergneustadt per 01.01.2019)

#### **Aufgaben**

Förderung des Sparkassenwesens im Gebiet seiner Mitglieder.

#### **Art der städtischen Beteiligung**

Kommunaler Zweckverband

#### **Organe des Verbandes**

- Versammlungsversammlung
- Vorstandsvorsteher

#### **Kosten**

keine

## **IV. Stiftungen**

### **1.) Bürgerstiftung Wiehler Kulturgüter**

(besteht seit 1999)

#### **Aufgaben**

Zweck der Stiftung ist die Förderung der Kultur (Musik, Kunst, Literatur) und

der Denkmalpflege sowie der Heimatpflege und Heimatkunde in Wiehl.

### **Art der städtischen Beteiligung**

Geschäftsführung liegt bei der Stadt.

### **Organe**

- Vorstand

## **2.) Wiehler Sozialstiftung**

(besteht seit 2011)

### **Aufgaben**

Zweck der Stiftung ist die Beschaffung von Mitteln zur Förderung der Jugend- und Altenhilfe, der Bildung und Erziehung, des Wohlfahrtwesens, der Völkerverständigung, des Sports, des Schutzes von Ehe und Familie, des bürgerschaftlichen Engagements sowie zur Unterstützung hilfsbedürftiger Personen i.S.d. § 53 AO durch eine andere steuerbegünstigte Körperschaft oder eine Körperschaft des öffentlichen Rechts vorrangig in der Stadt Wiehl.

### **Art der städtischen Beteiligung**

Geschäftsführung liegt bei der Stadt

### **Organe**

- Vorstand

## **3.) Zukunftsstiftung Wiehl**

(besteht seit 2011)

### **Aufgaben**

Die Zukunftsstiftung Wiehl möchte Jugendliche aus der Stadt Wiehl als junge Leistungsträger auf dem Weg durchs Studium begleiten. Den Stipendiaten der Zukunftsstiftung werden heimische Unternehmer als Mentoren zur Seite gestellt, die sie bei Studium und Karriereplanung beraten. Durch diese Förderung soll eine starke Bindung der Jugendlichen an die Stadt Wiehl und ihre Unternehmen geschaffen werden.

### **Art der städtischen Beteiligung**

Ansprechpartner: Angelika Stückemann

### **Organe**

- Stiftungsvorstand und Stiftungsrat

## **V.) Aggerverband (Körperschaft d. öffentl. Rechts)**

(besteht seit 1923)

### **Aufgaben**

1. Regelung des Wasserabflusses einschließlich Ausgleich der Wasserführung und Sicherung des Hochwasserabflusses der oberirdischen Gewässer oder Gewässerabschnitte und in deren Einzugsgebieten;
2. Unterhaltung oberirdischer Gewässer oder Gewässerabschnitte



und der mit Ihnen in funktionellem Zusammenhang stehenden Anlagen;

3. Rückführung ausgebauter oberirdischer Gewässer in einen naturnahen Zustand;
4. Vermeidung, Minderung, Beseitigung und Ausgleich wasserwirtschaftlicher und damit in Zusammenhang stehender ökologischer, durch Einwirkungen auf den Grundwasserstand hervorgerufener oder zu erwartender, auf Abwassereinleitungen oder sonstige Ursachen zurückzuführender nachteiliger Veränderungen;
5. Beschaffung und Bereitstellung von Wasser zur Trink- und Betriebswasserversorgung sowie zur Ausnutzung der Wasserkraft;
6. Abwasserbeseitigung;
7. Entsorgung der bei der Durchführung der Verbandsaufgaben anfallenden Abfälle;
8. Vermeidung, Minderung, Beseitigung und Ausgleich eingetretener oder zu erwartender, auf Abwassereinleitungen oder sonstige Ursachen zurückzuführender nachteiliger Veränderungen des oberirdischen Wassers;
9. Ermittlung der wasserwirtschaftlichen Verhältnisse, soweit es die Verbandsaufgaben erfordern.

### **Art der städtischen Beteiligung**

Mitgliedschaft

#### **Organe**

- Versammlungsversammlung
- Verbandsrat
- Vorstand